



Aan:
Kopie:
Van:
Datum: 28-08-2014
Betreft: Energie Management Programma Jongeneel BV 2014-2017

Energie management programma Jongeneel BV

Periode 2014-2017

Gebaseerd op EN 50001

28 Augustus 2014 (Definitieve versie)

Goedgekeurd door directie Jongeneel BV

Datum	28 augustus 2014
Directie / CO ₂ coördinator	A.A.C. Koomen – E.TH. Schipper / R. Bus
Handtekening	



Inhoud

1. INLEIDING	3
2. CO ₂ EMISSIE INVENTARIS	3
3. ENERGIEBELEID	4
4. CO ₂ REDUCTIEDOELSTELLING	4
5. CO ₂ REDUCTIEMAATREGELEN	5
6. ENERGIE MANAGEMENT ORGANISATIE	6
7. ENERGIE MANAGEMENT SYSTEEM	6



1. Inleiding

Dit energie management programma beschrijft het energiebeleid van Jongeneel BV, de CO₂ reductiedoelstelling en de maatregelen die genomen worden om deze doelstelling te behalen. Bovendien wordt beschreven hoe het energiebeleid is verankerd in de organisatie.

Onder de scope van Jongeneel BV (KVK 30002116) vallen de bedrijfsonderdelen Koninklijke Jongeneel, Megamat, RET Bouwproducten, Hillegersbergsche Houthandel, Vloergroothandel De Betuwe, Heuvelman Hout, Heuvelman Hout Geldrop.

De verwijzing naar de EN 50001 betekent niet een volledige implementatie van de norm, maar geeft referentie, houvast en een meetlat. Dit energie management programma voldoet aan de vereisten voor trede 3 van de CO₂ prestatieladder (www.skao.nl).

2. CO₂ emissie inventaris

Bij Jongeneel BV zijn de energiestromen geïdentificeerd die bijdragen aan directe CO₂ emissies (scope 1) en een gedeelte van de indirecte CO₂ emissies (scope 2 en zakelijk vervoer en vliegvervoer). Per energiestroom bestaat volledig inzicht in het energieverbruik in het basisjaar 2013. Dit energieverbruik en de bijbehorende CO₂ emissies zijn uitgebreid beschreven in het "Rapport Emissie inventaris van Jongeneel Holding BV Periode 2010-2013" en "Rapport Heuvelman Emissie Inventaris 2013". Uit de hierin beschreven analyse blijkt tevens op welke gebieden het energiegebruik significant is (te weten elektriciteit) en hoe de verschillende vestigingen van Jongeneel ten opzichte van elkaar presteren. In tabel 1 is een samenvatting gegeven van de CO₂ emissies per emissiebron.

Emissiebron Jongeneel BV	CO ₂ emissie 2010	CO ₂ emissie 2013
Scope 1	3.821.615	3.437.170
Aardgas	930.371	665.926
Brandstof leasewagens	1.416.092	1.378.345
Brandstof extern transport	1.204.154	1.182.338
Brandstof intern transport	270.998	210.561
Scope 2	3.121.529	2.915.828
Elektriciteit	3.010.831	2.825.940
Brandstof zakelijk vervoer	35.167	28.376
Brandstof vliegvervoer	75.531	61.512
Totaal	6.943.144	6.352.998

Tabel 1. CO₂ emissies per emissiebron

Gebaseerd op de emissie inventaris zijn binnen Jongeneel BV kansen voor verbetering van energie-efficiency geïdentificeerd en geprioriteerd. Dit heeft geresulteerd in een eerste kwantitatieve CO₂ reductie doelstelling en bijbehorende reductiemaatregelen. Deze komen in dit energie management programma aan de orde. De emissie inventaris zal voor 2014, 2015, 2016 en 2017 opnieuw worden uitgevoerd. Ontwikkelingen ten opzichte van het basisjaar 2013 worden pas in het rapportagejaar 2015 zichtbaar omdat het beleidsplan met reductiemaatregelen pas eind 2014/begin 2015 haar eerste implementatie zal krijgen.



3. Energiebeleid

Jongeneel BV wil structureel een substantiële bijdrage leveren aan CO₂ reductie. Het energiebeleid van Jongeneel BV richt zich in eerste instantie op energie-efficiency en in tweede instantie op het gebruik van duurzame energie. Daarbij hecht Jongeneel BV aan samenwerking in de keten om gezamenlijk CO₂ emissies nog verder terug te dringen.

Op dit moment betreft het energiebeleid in ieder geval de scope 1 en scope 2 emissies. Dit betekent niet dat Jongeneel BV nalaat maatregelen te treffen die ook scope 3 emissies reduceren. Jongeneel BV verplicht zichzelf om haar energie-efficiency continu te verbeteren. Hiertoe zal zij ervoor zorgen dat de benodigde informatie en middelen beschikbaar zijn.

Jongeneel BV heeft een organisatie ingericht die ervoor zorgt dat reductiedoelstellingen en maatregelen kunnen worden vastgesteld en beoordeeld en waar bijsturing plaatsvindt. Bovendien heeft Jongeneel BV haar energiebeleid zorgvuldig gedocumenteerd en zowel intern als extern gecommuniceerd.

Hoewel Jongeneel BV het energiebeleid een zeer belangrijke rol toedicht in haar totale beleid, zal bij de keuze van reductiedoelstellingen en maatregelen steeds rekening gehouden moeten worden met technologische keuzemogelijkheden, financiële, operationele en zakelijke omstandigheden, wettelijke en andere eisen die de organisatie onderschrijft en de gezichtspunten van belanghebbenden.

4. CO₂ reductiedoelstelling

Doelstellingen die Jongeneel BV heeft geformuleerd om inhoud te geven aan het energiebeleid zijn:

- Een CO₂ reductiedoelstelling van 5% in 2017 ten opzichte van 2013 (rekening houdend met het bedrijfsformat per ultimo 2013).
- Een geleidelijke invoering van groene stroom.
- Een actieve bijdrage aan CO₂ reductie initiatieven in de keten.

De CO₂ reductiedoelstelling is zodanig gekozen, dat zij een serieuze uitdaging vormt voor de organisatie (tabel 2). Gezien het ongunstige economische klimaat in de bouw tijdens het referentiejaar 2013, behouden we ons iedere recht voor om indien van toepassing de reductiedoelstelling te corrigeren voor ontwikkelingen samenhangend met veranderingen in de bedrijfshuishouding.

Emissiebron	CO ₂ emissie per ultimo 2013 (kg)	Reductiedoelstelling per scope per jaar				CO ₂ emissie per ultimo 2017 (kg)
		2014	2015	2016	2017	
Scope 1	3.437.170	2%	2%	1%	1%	3.230.940
Scope 2	2.915.828	2%	1%	1%	1%	2.770.037
Totaal	6.352.998	2%	1.5%	1%	1%	6.000.976

Tabel 2. CO₂ reductiedoelstelling Jongeneel BV 2014-2017



5. CO₂ reductiemaatregelen

De CO₂ reductiemaatregelen voor de periode 2014-2017 zijn geformuleerd per scope en per emissiebron in volgorde van significantie in tabel 4 en 5. De CO₂ reductiemaatregelen worden minimaal een keer per jaar getoetst.

Maatregelen scope 1	CO ₂ reductie	Verantwoordelijke	Tijdsbesteding
Brandstof leasewagens			
• Implementatie van energiezuinig leasewagenpark	1% - 5%	H. van Rooijen	2014-2017
• Cursus Het Nieuwe Rijden per nieuw leasecontract?	Onderzoek	H. van Rooijen	2011-2013
• Verfijning van dashboard persoonlijk brandstofverbruik	1% ?	H. van Rooijen	2014-2017
Brandstof extern transport			
• Vervanging x wagens voor zuiniger type (Euro 5 of 6)?	5%	B. Franken	2014-2016
• Cursus Het Nieuwe Rijden voor eigen chauffeurs	Onderzoek	B. Franken	2014-2017
• Verdere verfijning Shortrec (planning en belading)	3%	B. Franken	2014-2017
Aardgas			
• Beter instellen verwarmingsketels	Onderzoek	M.Verschuren	2011-2013
• Verdere implementatie van energiezuinige verwarming	Onderzoek	M.Verschuren	2014-2017

Tabel 4. CO₂ reductiemaatregelen scope 1 (2014-2017)

Maatregelen scope 2	CO ₂ reductie	Verantwoordelijke	Tijdsbesteding
Elektriciteit gebouwen			
• Lampen vervangen (LED) in bestaande armaturen	Loopt	M.Verschuren	2014-2017
• Bewegings- en daglichtsensoren installeren	Onderzoek	H. van Rooijen	2015-2017
• Onderzoek energieverstopping huidige vestigingen	Loopt	H. van Rooijen	2015-2017
• Energiezuinig ontwerp bij nieuwe panden	1%-10%	M.Verschuren	2014-2017
Elektriciteit heftrucks			
• Vervanging Dieseltrucks door Gas-/Electrisch aangedreven heftrucks	0.2%	E. Goedegebuure	2014-2017
• Onderzoek naar elektriciteitsverbruik per heftruck	Onderzoek	B. Franken	2014-2017
• Bij vervanging heftruck, kiezen energiezuinig alternatief	4%	B. Franken	2014-2017
• Onderzoek naar beperken rijafstanden (ABC analyse)	Onderzoek	B. Franken	2014-2017
Overig			
• Onderzoek naar geleidelijke invoering groene stroom	8%	H. van Rooijen	2014-2016
• Aanbrengen van zonnepanelen op diverse locaties	5%	M. Verschuren	2014-2017

Tabel 5. CO₂ reductiemaatregelen scope 2 (2014-2017)

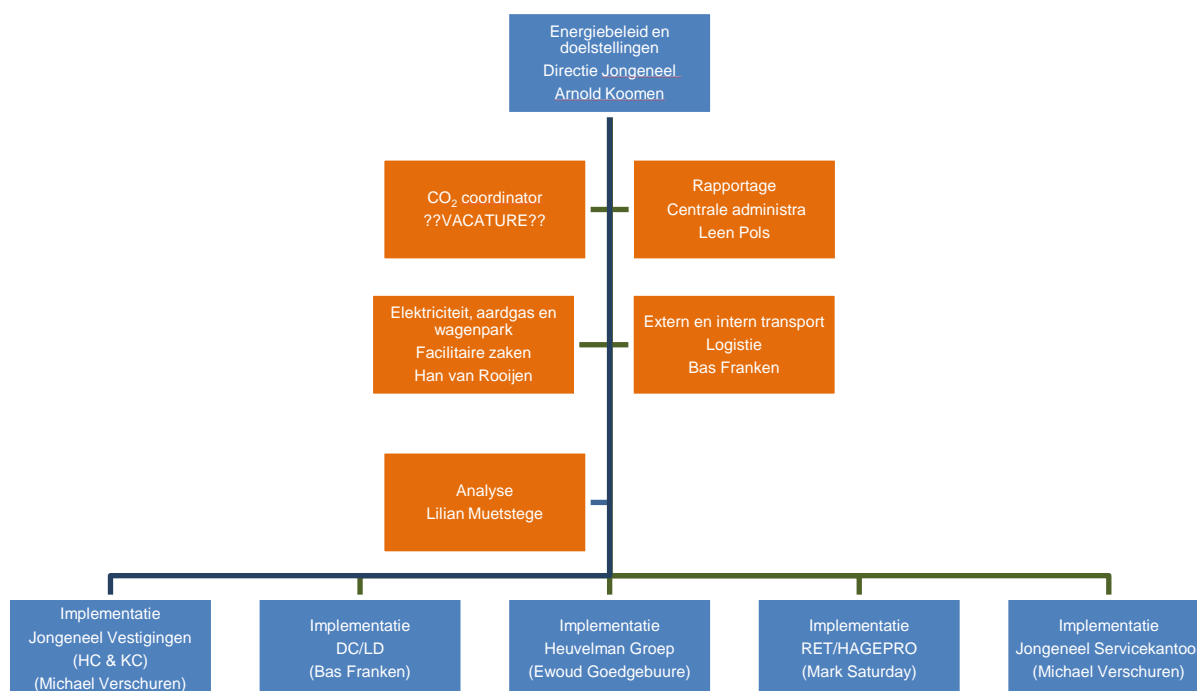
De maatregelen die zijn genoemd in tabel 4 en 5 zijn een vervolg op eerdere maatregelen van Jongeneel BV die hebben geleid tot een reductie van CO₂ emissies.



6. Energie management organisatie

De energie management organisatie van Jongeneel BV is beschreven in figuur 1. De directie is verantwoordelijk voor het energiebeleid en de daarbij behorende doelstellingen. De directie wordt hierin ondersteund door de CO₂ coördinator, die de benodigde documenten (emissie inventaris, energie management programma en communicatieplan) jaarlijks oplevert.

De rapportage over CO₂ reductie doelstellingen geschiedt parallel aan de financiële rapportage en wordt uitgevoerd door de centrale administratie. Het vaststellen van de maatregelen zal grotendeels centraal worden gedaan door de Centrale Diensten facilitaire zaken (elektriciteit, aardgas en wagenpark) en logistiek (extern en intern transport). Zij worden optioneel ondersteund door afdeling Business Development van gegevens. De daadwerkelijke implementatie zal onder leiding en verantwoordelijkheid van deze Centrale Diensten, op alle locaties worden uitgevoerd.



Figuur 1. Energie management organisatie Jongeneel BV

7. Energie management systeem

Het energie management systeem volgens EN 50001 is gebaseerd op de methodologie die bekend staat als Plan, Do, Check en Act. De EN 16001 bevat alleen eisen die objectief kunnen worden gemeten. Het model dat voor de norm wordt gehanteerd is vergelijkbaar met die van andere management systemen en kunnen daar desgewenst ook aan worden aangepast. In figuur 2 is het energie management systeem beschreven zoals het toegepast wordt bij Jongeneel.

Energiebeleid



Metten en rapporteren

De centrale administratie van Jongeneel meet en rapporteert een keer per 6 maanden het significante (vergelijkbaar met laatste emissie inventaris) energieverbruik en de bijbehorende CO₂ emissies. Gebruik makend van de emissiefactoren die worden aanbevolen in het handboek van de CO₂ prestatieladder (tabel 6). Ieder kwartaal wordt vastgesteld in hoeverre het werkelijke energieverbruik zich ontwikkelt ten opzichte van de doelstelling.

Emissiebron	Eenheid	kg CO ₂ per eenheid
Aardgas	Nm ³	1,825
Elektriciteit (grijze stroom, andere leverancier)	kWh	0,455
Benzine	l	2,780
Diesel	l	3,135
LPG	l	1,860
Personenauto (brandstoftype niet bekend)	km	0,210
Kerosine (<700 km)	km	0,275
Kerosine (700-2.500 km)	km	0,200
Kerosine (>2.500 km)	km	0,135

Tabel 6. Emissiefactoren CO₂ prestatieladder handboek 2.2

Check

Eens per jaar wordt in een MT vergadering de voortgangsrapportage van energieverbruik en CO₂ emissies behandeld. Dit wordt eveneens tijdens een Directievergadering verzorgd.

Bijsturen

Wanneer uit de rapportage blijkt dat het werkelijke verbruik afwijkt van de doelstelling, zal tijdens een Directie overleg worden besloten om binnen een kwartaal corrigerende en preventieve maatregelen te treffen.

Interne audit

Eens per jaar zal een interne auditor het energie management proces stap voor stap nalopen en toetsen of de procesbeschrijvingen nog voldoen aan het energiebeleid, de CO₂ reductiedoelstellingen, de CO₂ reductiemaatregelen en het energiemangement programma. Bovendien wordt nagegaan of het energie management systeem voldoende doeltreffend wordt geïmplementeerd.

Management review

Eens per jaar zal tijdens het MT-overleg het energie management systeem beoordeeld worden om ervoor te zorgen dat dit bij voortduring geschikt, adequaat.